

T.C.
BEYLİKOVA KAYMAKAMLIĞI
Şehit Neşet Gök Halk Eğitimi Merkezi Müdürlüğü

**BEYLİKOVA ŞEHİT NEŞET GÖK HALK EĞİTİMİ
MERKEZİ MÜDÜRLÜĞÜ**

2019-2023
STRATEJİK PLAN



Eskişehir - 2019



İSTİKLAL MARŞI

Korkma, sönmez bu şafaklarda yüzen al sancak;
Sönmeden yurdumun üstünde tüten en son ocak.
O benim milletimin yıldızıdır, parlayacak;
O benimdir, o benim milletimindir ancak.

Çatma, kurban olayım, çehreni ey nazlı hilâl!
Kahraman ırkıma bir gül! Ne bu şiddet, bu celâl?
Sana olmaz dökülen kanlarımız sonra helâl...
Hakkıdır, Hakk'a tapan, milletimin istiklâl!

Ben ezelden beridir hür yaşadım, hür yaşarım.
Hangi çılgın bana zincir vuracakmış? Şaşarım!
Kükremiş sel gibiyim, bendimi çiğner, aşarım.
Yırtarım dağları, enginlere sığmam, taşarım.

Garbın afakını sarmışsa çelik zırhlı duvar,
Benim iman dolu göğsüm gibi serhaddim var.
Ulusun, korkma! Nasıl böyle bir imanı boğar,
"Medeniyet!" dediğin tek dişi kalmış canavar?

Arkadaş! Yurduma alçakları uğratma, sakın.
Siper et gövdeni, dursun bu hayâsızca akın.
Doğacaktır sana va'dettiği günler Hakk'ın...
Kim bilir, belki yarın, belki yarından da yakın.

Bastığın yerleri "toprak!" diyerek geçme, tanı:
Düşün altındaki binlerce kefensiz yatanı.
Sen şehit oğlusun, incitme, yazıktır, atanı:
Verme, dünyaları alsan da, bu cennet vatanı.

Kim bu cennet vatanın uğruna olmaz ki feda?
Şüheda fışkıracak toprağı sıksan, şüheda!
Canı, cananı, bütün varımı alsın da Huda,
Etmesin tek vatanımdan beni dünyada cüda.

Ruhumun senden, İlâhî, şudur ancak emeli:
Değmesin mabedimin göğsüne namahrem eli.
Bu ezanlar ki şahadetleri dinin temeli-
Ebedî yurdumun üstünde benim inlemeli.

O zaman vecd ile bin secde eder-varsa-taşım,
Her cerihamdan, ilâhî, boşanıp kanlı yaşım,
Fışkırır ruh-ı mücerret gibi yerden naşım;
O zaman yükselerek arşa değer belki başım.

Dalgalan sen de şafaklar gibi ey şanlı hilâl!
Olsun artık dökülen kanlarımın hepsi helâl.
Ebediyen sana yok, ırkıma yok izmihlâl:
Hakkıdır, hür yaşamış, bayrağımın hürriyet;
Hakkıdır, Hakk'a tapan, milletimin istiklâl.

Mehmet Akif ERSOY



ATATÜRK'ÜN GENÇLİĞE HİTABESİ

Ey Türk gençliği! Birinci vazifen, Türk istiklâlini, Türk cumhuriyetini, ilelebet, muhafaza ve müdafaa etmektir.

Mevcudiyetinin ve istikbalinin yegâne temeli budur. Bu temel, senin, en kıymetli hazinendir. İstikbalde dahi, seni, bu hazineden, mahrum etmek isteyecek, dâhilî ve haricî, bedhahların olacaktır. Bir gün, istiklâl ve cumhuriyeti müdafaa mecburiyetine düşersen, vazifeye atılmak için, içinde bulunacağın vaziyetin imkân ve şeraitini düşünmeyeceksin! Bu imkân ve şerait, çok nâmüsait bir mahiyette tezahür edebilir. İstiklâl ve cumhuriyetine kastedecek düşmanlar, bütün dünyada emsali görülmemiş bir galibiyetin mümessili olabilirler. Cebren ve hile ile aziz vatanın, bütün kaleleri zapt edilmiş, bütün tersanelerine girilmiş, bütün orduları dağıtılmış ve memleketin her köşesi bilfiil işgal edilmiş olabilir. Bütün bu şeraitten daha elîm ve daha vahim olmak üzere, memleketin dâhilinde, iktidara sahip olanlar gaflet ve dalâlet ve hattâ hıyanet içinde bulunabilirler. Hattâ bu iktidar sahipleri şahsî menfaatlerini, müstevlilerin siyasî emelleriyle tevhit edebilirler. Millet, fakr u zaruret içinde harap ve bîtap düşmüş olabilir.

Ey Türk istikbalinin evlâdı! İşte, bu ahval ve şerait içinde dahi, vazifen; Türk istiklâl ve cumhuriyetini kurtarmaktır! Muhtaç olduğun kudret, damarlarındaki asîl kanda, mevcuttur!

Mustafa Kemal ATATÜRK



*Eđitimdir ki bir milleti ya özgür,
bađımsız, Őanlı ve yuce bir toplum halinde yaŐatır
ya da onu kőeleliđe ve yoksulluđa iter.*

Mustafa Kemal ATATŐRK

SUNUŞ

Gerek özel sektör gerekse kamu kurumlarının gelecekte var olabilmelerinin geleceęi okumaları ve ona göre pozisyon almaları zorunluluk arz etmektedir. Geleceęe kendini hazırlama yeteneęi bizzat devletin kendi varlığını yakından ilgilendirmektedir.

Devlette devamlılıęın bir gereęi olarak geleceęe yönelik planlamaların devamlılık arz etmesi; gündelik deęişmemesi gereklidir. Kurumsal belleęin zinde kalması, birikimlerin aktarılması için de planlama ve kayıt altına alma zorunludur. Bařta devlet kurumunun kendisi ve baęlı kurumların gelecekte olmak istedikleri hedeflerin günü birlik deęişmemesi ve varmak istenilen noktanın açık bir şekilde ortaya konarak bu uğurda alıřılması adına stratejik planlama alıřmaları son yıllarda önem kazanmıřtır. 5018 Sayılı Kamu Mali Yönetimi ve Kontrol Kanunu bütün kamu kurum ve kuruluşları için stratejik plan yapmayı zorunlu kılmıřtır.

Beylikova Halk Eęitimi Merkezi'nin 2019-2023 yılları arası stratejilerini kapsayan bu plan da ilgili yasa gereęince katılımcı bir anlayıřla hazırlanmıřtır. Kurumumuzun mevcut durumu bütün yönleri ile gereki olarak ortaya konmuř hedefler de bu gereklere göre belirlenmiřtir. Kurum alıřanları ve paydařlarımızın burada yer alan hedefleri gerekleřtirme konusunda göstereceęi gayretten řüphem yoktur.

Tuncay KARA

Beylikova řehit Neřet Gök Halk Eęitimi
Merkezi Müdürü

İÇİNDEKİLER

SUNUŞ.....	5
I. BÖLÜM	7
GİRİŞ.....	8
STRATEJİK PLAN HAZIRLIK SÜRECİ.....	8
STRATEJİ GELİŞTİRME KURULU.....	9
Tablo 1 : Stratejik Plan Üst Kurulu ve Stratejik Planlama Ekip Bilgileri.....	9
II. BÖLÜM	10
DURUM ANALİZİ	11
Kurumsal Tarihçe.....	11
Kurum Künyesi.....	11
Tablo 2 : Kurum Künyesi	11
Çalışan Bilgileri.....	12
Tablo 3 : Çalışan Bilgileri Tablosu.....	12
Tablo 4 : Kurum Yerleşkesine İlişkin Bilgiler.....	12
Donanım ve Teknolojik Kaynaklarımız.....	13
Tablo 5 : Teknolojik Kaynaklar Tablosu.....	13
Gelir ve Gider Bilgisi.....	13
Tablo 6 : Gelir ve Gider Bilgisi Tablosu.....	13
Paydaş Analizi.....	13
Öğrenci Anketi Sonuçları.....	14
Öğretmen Anketi Sonuçları	14
GZFT Analizi.....	15
Tablo 7 : GZFT Listesi	15
Gelişim ve Sorun Alanları	16
1. Tema : Eğitim ve Öğretime Erişim	16
2. Tema : Eğitim ve Öğretimde Kalite	17
3. Tema : Kurumsal Kapasite	17
III. BÖLÜM.....	18
1. Misyon, Vizyon ve Temel Değerler.....	19
IV. BÖLÜM.....	20
Amaç, Hedef ve Eylemler	21
1.Tema: Eğitim ve Öğretime Erişim.....	21
2.Tema: Eğitim ve Öğretimde Kalitenin Artırılması	22
3.Tema: Kurumsal Kapasite.....	23
V. BÖLÜM.....	24
Maliyetlendirme.....	25
Tablo 8 : 2019-2023 Stratejik Planı Faaliyet/Proje Maliyetlendirme Tablosu	25
VI. BÖLÜM.....	26
İzleme ve Değerlendirme.....	27

1. BÖLÜM

GİRİŞ ve PLAN

HAZIRLAMA

SÜRECİ

GİRİŞ

5018 Sayılı Kamu Mali Yönetimi ve Kontrol Kanunu ile kamu kaynaklarının daha etkili ve verimli bir şekilde kullanılması, hesap verebilir ve saydam bir yönetim anlayışının oluşması hedeflenmektedir.

Stratejik planlama, kuruluşun bulunduğu nokta ile ulaşmayı arzu ettiği durum arasındaki yolu tarif eder. Kuruluşun amaçlarını, hedeflerini ve bunlara ulaşmayı mümkün kılacak yöntemleri belirlemesini gerektirir. Uzun vadeli ve geleceğe dönük bir bakış açısı taşır. Başarılı bir stratejik planlama hazırlayabilmek için "Büyük resmin anlaşılması görülmesi" ve mevcut duruma göre hareket edilmesi gerekir. Bu aşamada stratejik yönetim anlayışına sahip bir örgüt, istikrarlı stratejik yönetim süreçleri ve çalışanları doğru yönlendirme yeteneği ile başarıya ulaşabilir.

2019-2023 dönemi stratejik planının hazırlanması sürecinin temel aşamalarının gerçekleştirilebilmesi için stratejik planlara üst kurulu ve stratejik planlama ekibi kurulması gerektiğinden, kurumumuzda söz konusu kurul ve ekip oluşturulmuştur.

STRATEJİK PLAN HAZIRLAMA SÜRECİ

Stratejik Planlama bir kurumda görev alan her kademedeki kişinin katılımını ve kurum yöneticisinin tam desteğini içeren sonuç almaya yönelik çabaların bütünüdür. Bu anlamda paydaşların ihtiyaç ve beklentileri, paydaşlar ve politika yapıcıların kurumun misyonu, hedefleri ve performans ölçümünün belirlenmesinde aktif rol oynamasını ifade eder.

Stratejik planlamanın başarısı kuruluş içerisinde en üst yöneticiden en alt kademe çalışanına kadar tüm çalışanlar tarafından sahiplenilmesi ile mümkündür. Bunu sağlamak için ilk olarak 2013/26 sayılı Genelge ve MEB 2019-2023 Stratejik Plan Hazırlama Programının yayımlanması ile başlayan stratejik plan hazırlama süreci, il milli eğitim müdürlüğünün resmi yazılarıyla, yöneticilerimizin katıldığı toplantılarla işlemeye başlamıştır.

Plan yapmak ve kuruluşu bu plan doğrultusunda yönetmek kuruluş yönetiminin ana işlevlerindedir. Bu nedenle, üst yönetimin desteği ve yönlendirmesi, stratejik planlamanın vazgeçilmez koşuludur. Üst yönetim, stratejik plan yaklaşımını benimsediğini kuruluş çalışanları ile paylaşmalı ve kurumsal sahiplenmeyi sağlamalıdır. Bu düşünceyle müdürlüğümüz çalışan ve yöneticilerine süreç hakkında bilgi verildi. Süreç içerisinde yapılacak çalışmalar belirlendi.

Stratejik planlama katılımcı bir planlama yaklaşımıdır. Kuruluş içinde en üst yöneticiden başlayarak her kademe çalışanların katılımını gerektirir. Stratejik planlama sürecinde temel aktörlerin ve üstlenecekleri işlevlerin belirlenmesi gereklidir. Stratejik planlama sürecinde stratejik plan üst kurulu, stratejik plan koordinasyon ekibi ve stratejik plan hazırlama ekibi yer alır.

2015-2019 Stratejik Planda yer alan amaçlar, hedefler, göstergeler ve faaliyetler incelenmiş ve değerlendirilmiştir. Eğitim Vizyonu 2023, mevzuat, üst politika belgeleri, paydaş anketi, toplantı ve görüşmeler, GZFT ve kuruluş içi analizlerinden elde edilen veriler ışığında eğitim ve öğretim sistemine ilişkin sorun ve gelişim alanları ile eğitime ilişkin öneriler tespit edilmiştir. Geleceğe yönelim bölümüne geçilerek kurumumuzun amaç, hedef, gösterge ve eylemleri belirlenmiştir. Çalışmaları yürüten ekip ve kurul bilgileri alta verilmiştir.

STRATEJİ GELİŞTİRME KURULU

Stratejik planlama üst kurulları stratejik planlama çalışmalarını takip etmek ve ekiplerden bilgi alarak çalışmalarını yönlendirmek üzere kurulurlar. Üst kurulların çalışmaları yönlendirebilecek şekilde belirli aralıklarla toplanması zorunludur.

STRATEJİ PLAN ÜST KURULU

Tablo 1: Stratejik Plan Üst Kurulu ve Stratejik Planlama Ekip Bilgileri

Üst Kurul Bilgileri		Stratejik Planlama Ekip Bilgileri	
Adı Soyadı	Unvanı	Adı Soyadı	Unvanı
Tuncay KARA	Müdür	Rahmi İNCE	Müdür Yardımcısı
Duygu ÇOŞKUN	Öğretmen	Suzan CANBOLAT	Öğretmen
Nagihan TAŞDEMİR	Usta Öğretici	Ayşe IŞIK BOZDEMİR	Usta Öğretici
Emre AYTEKİN	Geçici İşçi	Arzuhan YURTALAN	Usta Öğretici
Hasan Hüseyin ÇİÇEK	Kurum Aile Birliği Başkanı	Serap KÖSE	Geçici İşçi

2. BÖLÜM

DURUM ANALİZİ

DURUM ANALİZİ

Kurumsal Tarihçe

İlçemizin Yaygın Eğitim faaliyetlerinin yürütülmesi, Örgün Eğitime destek ve hiç eğitim alamamış vatandaşlarımızın eğitim ihtiyaçlarını karşılayabilmek amacıyla her alanda değişimlerin hızlı olduğu ve ihtiyaç duyulduğu günümüz bilgi toplumuna geçiş şartlarında, kültürüyle barışık olarak geçmişini ve bugünü analiz ederek özümseyen, aldığı mesleki ve eğitimlerin temelinde gelecekle ilgili hedefler koyabilen, bulunduğu her ortamda etrafına ışık saçarak katma değer üreten, yenilikleri kültürüne adapte ederek takip eden, insan haklarına saygılı bireyler yetiştirmeyi amaç edinen, M.E.B 23 Ocak 1989 tarih ve 428. 1 Yat .Şb. Md. Sayılı yazılılarıyla kurulmuş, fakat 30 Ekim 1989 tarihine kadar herhangi bir yere yerleşmeden geçeci olarak yürütülmüştür. 30 Ekim 1989 tarihinde asıl müdür göreve başlamıştır. Geçici olarak Beylikova Lisesinin bulunduğu binanın 2. katına idare ve dersane olarak yerleşmiş 1 yıl orada hizmet vermiş 1995 yılında şimdiki adliye binasına taşınmış 1996 yılı Kasım ayına kadar orada hizmet vermiştir. 1996 yılı Kasım ayında Özel İdareye ait olan eski Nahiye Müd. Lojmanına taşınmış idari ve kurs binası olarak burada hizmet vermiştir. Valilik Makamının 24.07.2001 tarih ve 19835 sayılı olurları ile Beylikova Halk Eğitim Merkezi İlköğretim Kurumuna ait C-Blok tahsis edilmiştir. Türk dünyası kültür başkenti tarafından yaptırılan Beylikova Kültür Evi Halk Eğitim Merkezimize tahsis edilmiş olup,01/07/2015 yılından beri idari bina olarak kullanılmaktadır.

Kurum Künyesi

Kurumumuzun temel girdilerine ilişkin bilgiler altta yer alan kurum künyesine ilişkin tabloda yer almaktadır.

Tablo 2: Kurum Künyesi

KURUM KİMLİK BİLGİSİ	
Kurum Adı	Beylikova Şehit Neşet Gök Halk Eğitim Merkezi Müdürlüğü
Kurum Türü	Halk Eğitim Merkezi
Kurum Kodu	214218
Kurum Adresi	Yeni Mahalle, İnönü Caddesi No:68 Posta Kodu : 26750
Kurum Statüsü	<input checked="" type="checkbox"/> Kamu <input type="checkbox"/> Özel
Kursiyer Sayısı	256
Öğretim Şekli	Tam Yıl Tam Gün
KURUM İLETİŞİM BİLGİLERİ	
Kurum Telefonu / Fax	Tel. : 222 531 30 88 / 222 531 28 22
Kurum Web Adresi	beylikovahem.meb.k12.tr
Mail Adresi	214218@meb.k12.tr
Kurum Müdürü	Tuncay KARA
Kurum Müdür Yardımcısı	Rahmi İNCE

Çalışan Bilgileri

Kurumumuzun çalışanlarına ilişkin bilgiler altta yer alan tabloda belirtilmiştir.

Tablo 2: Çalışan Bilgileri Tablosu

Unvan	Erkek	Kadın	Toplam
Kurum Müdürü ve Müdür Yardımcısı	2		2
Sınıf Öğretmeni		1	1
Branş Öğretmeni	2		2
Usta Öğretici		6	6
Geçici İşçi Personeli	2	2	4
Sürekli İşçi Personeli	1		1
İşkur Personeli		1	1
Toplam Çalışan Sayıları			15

Kurumumuz Bina ve Alanları

Kurumumuzun binası ile açık/kapalı alanlarına ilişkin temel bilgiler Tablo 4’de yer almaktadır.

Tablo 3: Kurum Yerleşkesine İlişkin Bilgiler

Kurum Bölümler		Özel Alanlar	Var	Yok
Kurum Kat Sayısı	2	Çok Amaçlı Salon		X
Derslik Sayısı	3	Çok Amaçlı Saha		X
Derslik Alanları (m2)	107,25 m ²	Kütüphane		X
Kullanılan Derslik Sayısı	3	Fen Laboratuvarı		X
Şube Sayısı	1	Bilgisayar Laboratuvarı		X
İdari Odaların Alanı (m2)	60 m ²	İş Atölyesi		X
Öğretmenler Odası (m2)	-	Beceri Atölyesi		X
Kurum Oturum Alanı (m2)	277 m ²	Pansiyon		X
Kurum Bahçesi (Açık Alan)(m2)	5500 m ²			
Kurum Kapalı Alan (m2)	370 m ²			
Sanatsal, bilimsel ve sportif amaçlı toplam alan (m ²)	-			
Kantin (m2)	-			
Tuvalet Sayısı	4			
Diğer (Depo, Arşiv, Mescid) Sayısı	3			

Donanım ve Teknolojik Kaynaklarımız

Teknolojik kaynaklar başta olmak üzere kurumumuzda bulunan çalışır durumdaki donanım malzemelerine ilişkin bilgilere tabloda yer verilmiştir.

Tablo 4: Teknolojik Kaynaklar Tablosu

	Miktar		Miktar
Masaüstü Bilgisayar Sayısı	4	Yazıcı Sayısı	2
Taşınabilir Bilgisayar Sayısı	3	Fotokopi Makinası Sayısı	2
Projeksiyon Sayısı	2	İnternet Bağlantı Hızı	20Mbs
Akıllı Tahta Sayısı	0		

Gelir ve Gider Bilgisi

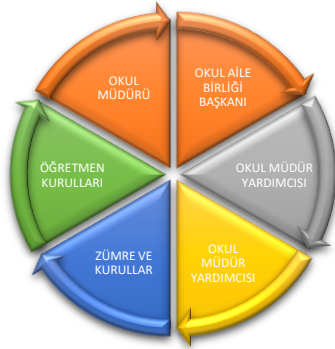
Kurumumuzun genel bütçe ödenekleri, kurum aile birliği gelirleri ve diğer katkılarda dâhil olmak üzere gelir ve giderlerine ilişkin son iki yıl gerçekleşme bilgileri alttaki tabloda verilmiştir.

Tablo 5: Gelir/Gider Bilgisi tablosu

Yıllar	Gelir Miktarı	Gider Miktarı
2018	38.670,00 TL	37.320,00 TL
2019	58.690,00 TL	57.240,00 TL

Paydaş Analizi

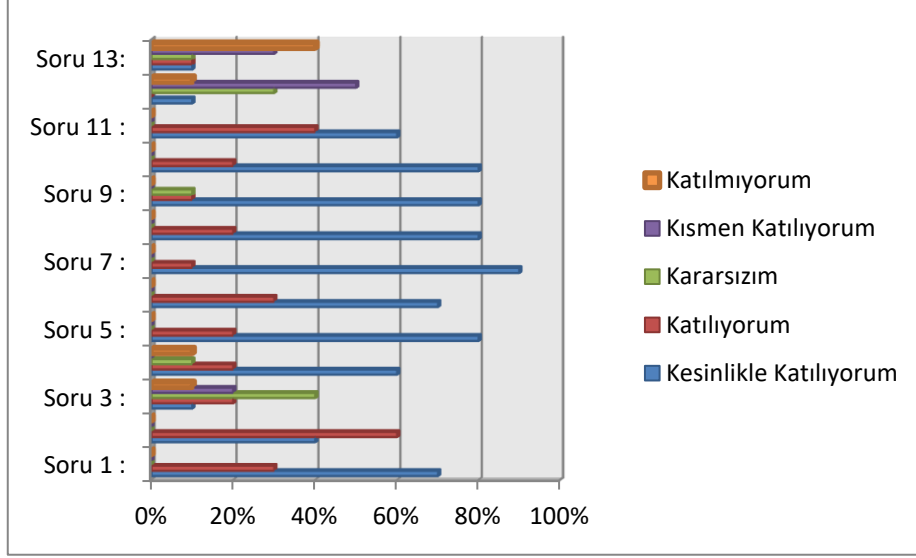
Kurumumuzun temel paydaşları öğrenci, veli ve öğretmen olmakla birlikte eğitimin dışsal etkisi nedeniyle okul çevresinde etkileşim içinde olunan geniş bir paydaş kitlesi bulunmaktadır. Paydaşlarımızın görüşleri anket, toplantı, dilek ve istek kutuları, elektronik ortamda iletilen önerilerde dâhil olmak üzere çeşitli yöntemlerle sürekli olarak alınmaktadır.



Paydaş anketlerine ilişkin ortaya çıkan temel sonuçlara altta yer verilmiştir

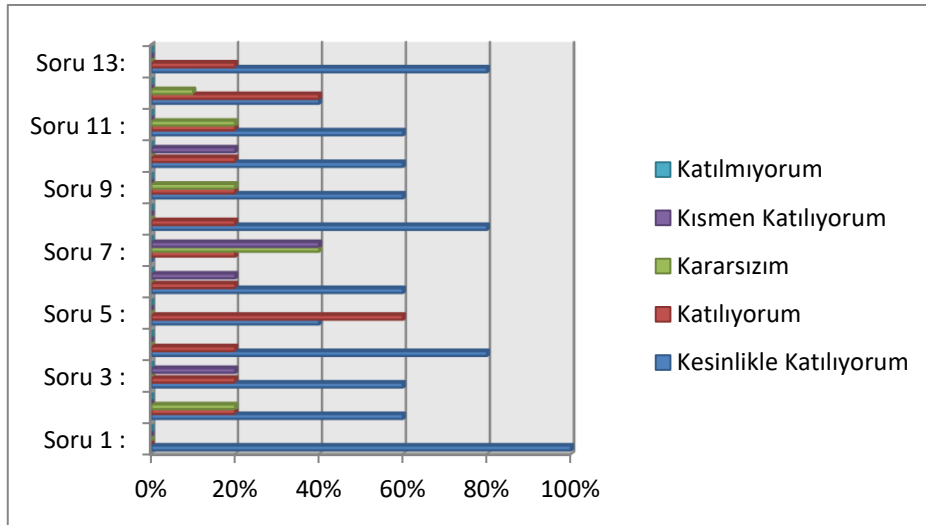
Öğrenci Anketi Sonuçları:

Kurumumuz Yaygın eğitim kurumu olduğu için sabit bir öğrenci-kursiyer kitlemiz yoktur. Son 1 aydaki kurumumuza eğitim alan 10 kursiyerimize Ekteki anket uygulanmış olup anket soruları ve verilen cevap yüzdeleri aşağıda sunulmuştur. Anket başlıklarının hepsine büyük oranda Kesinlikle Katılıyorum ve Katılıyorum cevabı alınmıştır.



Öğretmen Anketi Sonuçları:

Kurumumuzda görev yapmakta olan toplam 5 öğretmenin tamamına uygulanan anket sonuçları aşağıda yer almaktadır. Öğretmenlerimizin büyük çoğunluğu sorulara Kesinlikle Katılıyorum ve Katılıyorum cevabı vermişlerdir.



GZFT (Güçlü, Zayıf, Fırsat, Tehdit) Analizi

Kurumumuzun temel istatistiklerinde verilen okul künyesi, çalışan bilgileri, bina bilgileri, teknolojik kaynak bilgileri ve gelir gider bilgileri ile paydaş anketleri sonucunda ortaya çıkan sorun ve gelişime açık alanlar GZFT tablosunda belirtilmiştir. Dolayısıyla olguyu belirten istatistikler ile algıyı ölçen anketlerden çıkan sonuçlar tek bir analizde birleştirilmiştir.

Kurumun güçlü ve zayıf yönleri donanım, malzeme, çalışan, iş yapma becerisi, kurumsal iletişim gibi çok çeşitli alanlarda kendisinden kaynaklı olan güçlülükleri ve zayıflıkları ifade etmektedir.

Tablo 7 : GZFT Listesi

İçsel Faktörler		Dışsal Faktörler	
Güçlü yönler	Zayıf yönler	Fırsatlar	Tehditler
<ul style="list-style-type: none">• Müdürlüğümüz faaliyetlerinin mevzuata uygun olarak yapılması• Bilgi edinme, halkla ilişkiler sürecinin mevzuatın belirlediği yasal sürede gerçekleşmesi• İl, İlçe ve okul/kurum düzeyinde iletişim ve yazışmaların zamanında gerçekleşmesi• Kurumların yönetici ihtiyacının karşılanması• Liderlik davranışlarını sergileyebilen yönetici ve çalışanların bulunması• Öğretmen yönetici iş birliğinin güçlü olması• Genç öğretmen kadrosunun olması• Kendini geliştiren gelişime açık ve teknolojiyi kullanan öğretmenlerin olması• Kurumun sosyal, kültürel, sportif etkinliklerdeki başarılı olması• Kurum Aile Birliğinin iş birliğine açık olması	<ul style="list-style-type: none">• Bilimsel, teknolojik temalı çalışmalar için maddi kaynak temininde güçlük yaşanması• Ailelerin öğrencilerin eğitim-öğretim faaliyetlerine yeterli önem vermemesi• Okuma alışkanlığının az olması• Öğrencilerin ortak bir kurum kültürüne sahip olmaması• Kurumun fiziki mekânlarının yetersizliği• Ödeneklerin yetersizliği	<ul style="list-style-type: none">• Gelenek ve görenek bakımından zengin bir tarihi geçmişe sahip olması• Mülki ve yerel yetkililerle olan olumlu diyalog ve iş birliği• Kurumumuzun diğer kurumlar ve kurumlarla iletişiminin güçlü olması• Hizmet alanların beklenti ve görüşlerinin dikkate alınması• Kuruma ulaşımın kolay olması• Kurumumuzun yakınlarında hastane bulunması• Karakolun kurumumuza çok yakın olması• Velilere kısa sürede ulaşılabilmesi	<ul style="list-style-type: none">• Öğretmenlerin bir kurumda çalışma süreleri• Mesleki Eğitimi geliştirme kapsamında ortak protokollerde, mevzuattan kaynaklanan zorunluluk ile özel sektörün işleyiş sistemi arasındaki uyumsuzluk• Eğitim faaliyetleri Ar-Ge çalışmalarına bütçe ayrılamaması• Yerel maddi destek bulmakta yaşanan güçlükler• Çiftçilik ve tarımla uğraşan yerleşimcilerin fazlalığı,• İş kaygısı nedeniyle velilerin eğitim faaliyetlerine katılım oranlarının düşük olması• Mevzuat ve paydaş beklentileri arasında yaşanan uyumsuzluk• Parçalanmış ve problemlili aileler• Bulduğumuz bölgenin hızlı göç vermesi• Velilerin ekonomik durumunun düşük oluşu• Velilerin eğitim seviyesinin düşüklüğü ve çoğunun işsiz olması

Gelişim ve Sorun Alanları

Gelişim ve sorun alanları analizi ile GZFT analizi sonucunda ortaya çıkan sonuçların planın geleceğe yönelim bölümü ile ilişkilendirilmesi ve buradan hareketle hedef, gösterge ve eylemlerin belirlenmesi sağlanmaktadır.

Gelişim ve sorun alanları ayrımında eğitim ve öğretim faaliyetlerine ilişkin üç temel tema olan Eğitime Erişim, Eğitimde Kalite ve Kurumsal Kapasite kullanılmıştır. Eğitime erişim, öğrencinin eğitim faaliyetine erişmesi ve tamamlamasına ilişkin süreçleri; Eğitimde Kalite, öğrencinin akademik başarısı, sosyal ve bilişsel gelişimi ve istihdamı da dâhil olmak üzere eğitim ve öğretim sürecinin hayata hazırlama evresini; Kurumsal Kapasite ise kurumsal yapı, kurum kültürü, donanım, bina gibi eğitim ve öğretim sürecine destek mahiyetinde olan kapasiteyi belirtmektedir.

Eğitime Erişim	Eğitimde Kalite	Kurumsal Kapasite
Okullaşma Oranı	Akademik Başarı	Kurumsal İletişim
Okula Devam/ Devamsızlık	Sosyal, Kültürel ve Fiziksel Gelişim	Kurumsal Yönetim
Okula Uyum, Oryantasyon	Sınıf Tekrarı	Bina ve Yerleşke
Özel Eğitime İhtiyaç Duyan Bireyler	İstihdam Edilebilirlik ve Yönlendirme	Donanım
Yabancı Öğrenciler	Öğretim Yöntemleri	Temizlik, Hijyen
Hayatboyu Öğrenme	Ders araç gereçleri	İşGüvenliği, Okul Güvenliği

Gelişim ve sorun alanlarına ilişkin GZFT analizinden yola çıkılarak saptamalar yapılırken yukarıdaki tabloda yer alan ayrımında belirtilen temel sorun alanlarına dikkat edilmesi gerekmektedir.

Gelişim ve Sorun Alanlarımız

1.TEMA: EĞİTİM VE ÖĞRETİME ERİŞİM	
1	Okulları kapanmış ve mutavvası olmayan yerleşim yerlerine gidiş-gelişlerde usta öğreticilerin sorun yaşamaları,
2	Hayat boyu öğrenme kapsamında açılan kursların çeşitliliği ve isteğe bağlı kurs sayısının artması.
3	Kurumumuzun 7 den 70' e herkese hitap etmesi
4	İlçemizin kırsal kesimlerinde yaşayan vatandaşlarımızın halk eğitim faaliyetlerine erişimlerinin sınırlı olması
5	İlçemizde sosyo-ekonomik düzeyinden kaynaklı dezavantajlı kesimin halk eğitimine olan erişiminin kısıtlı olması.

2.TEMA: EĞİTİM VE ÖĞRETİMDE KALİTE

1	Kurum sağlığı ve hijyenin iyi olması
2	İlçemizde istihdam oranı yüksek olan meslek alanlarında gerek donanım gerek öğretici gerek bütçe problemlerinden dolayı kurs açılmaması
3	Bazı modülleri verebilecek eğitmen olmaması nedeniyle kurs çeşitliliğinin artırılamaması.
4	Kurslarımıza kayıt olan vatandaşlarımız kurs sürecinde; göç, maddi sıkıntılar, eş baskısı vb. nedenlerden dolayı kurslarımızı yarıda bırakmak zorunda kalmaktadırlar.
5	Kursa katılımın isteğe bağlı olması nedeniyle kursiyerlerden alınan verimin yüksek olması.

3.TEMA: KURUMSAL KAPASİTE

1	Çalışanların motive edilmesi
2	İdareci ve öğretmenlerin mesleki yeterliliklerinin geliştirilmesi
3	Tam gün eğitim imkanının
4	Farklı kurs alanlarında eğitim verebilecek donanıma sahip
5	Kurumsal Yönetimin iyi olması
6	Kurumlar arası eşgüdüm ve Koordinasyonun etkin olması
7	Kurumların sosyal, kültürel, sanatsal ve sportif faaliyet alanlarının yetersizliği

3. BÖLÜM

MİSYON , VİZYON ve TEMEL DEĞERLER

Misyon, Vizyon ve Temel Değerler

Okul Müdürlüğümüzün Misyon, vizyon, temel ilke ve değerlerinin oluşturulması kapsamında öğretmenlerimiz, öğrencilerimiz, velilerimiz, çalışanlarımız ve diğer paydaşlarımızdan alınan görüşler, sonucunda stratejik plan hazırlama ekibi tarafından oluşturulan Misyon, Vizyon, Temel Değerler; Okulumuz üst kuruluna sunulmuş ve üst kurul tarafından onaylanmıştır.

MİSYONUMUZ;

Türk Milli Eğitiminin Temel İlkeleri doğrultusunda, yaygın eğitimin önemini özümsemiş, örgün eğitim sistemi dışına çıkmış vatandaşlarımıza yaşı ne olursa olsun ihtiyaç duydukları alanlarda eğitim vermek, piyasa şartlarına uyum sağlayabilecek bilgi ve tecrübeyi aktarmak, gelişmiş ülkelerin çalışma ve eğitim seviyesine ulaşmalarını sağlamak için var olan bir yaygın eğitim kurumuyuz.

VİZYONUMUZ;

Eğitim, öğretim ve araştırma kalitesi ile Türkiye ve dünyada tercih edilen; takım çalışmasını teşvik eden, katılımcı ve paylaşımcı bir yönetime sahip; geleneksel sanatlarımızın özünü koruyarak çağdaş, kalıcı ve özgün eserler ortaya koyan; evrensel değerlere saygılı, toplam kalite yönetimi ilkelerini benimsemiş, sürekli gelişen; Türkiye ve dünyanın neresinde olursa olsun aldıkları eğitimle ihtiyaç duyulan alanlarda kendi iş başarımlarını sağlamış insanların yetiştirildiği gelişmiş ülke standartlarında eğitim veren tercih edilen ; bir merkez olmaktır.

TEMEL DEĞERLERİMİZ

- **Milli ve Manevi Değerler**
- **Yasalara Saygı**
- **Akılcılık**
- **Çağdaşlık**
- **İşbirliği ve Bilgi Paylaşımı**
- **Demokratik Sorun Çözme Yöntemleri**
- **Eleştirel Düşünme**
- **Fırsat Eşitliği**
- **Kaliteli Hizmet**
- **Stratejik Yönetim Süreci**
- **Araştırma ve Geliştirme**
- **Evrensel Değerler**
- **Kişisel ve Mesleki Gelişim**
- **Üretkenlik**
- **İletişim Yöntemlerinin Gelistirilmesi**

4. BÖLÜM

AMAÇ, HEDEF ve

EYLEMLER

AMAÇ, HEDEF VE EYLEMLER

1. EĞİTİM VE ÖĞRETİME ERİŞİM

Eğitim ve öğretime erişim okullaşma ve okul terki, devam ve devamsızlık, okula uyum ve oryantasyon, özel eğitime ihtiyaç duyan bireylerin eğitime erişimi, yabancı öğrencilerin eğitime erişimi ve hayat boyu öğrenme kapsamında yürütülen faaliyetlerin ele alındığı temadır.

Stratejik Amaç 1:Ekonomik, sosyal, kültürel, demografik, engellerin yarattığı olumsuzluklardan etkilenmeksizin hedef kitemizdeki tüm bireylerin yaptığımız çalışmalara katılımını sağlamak

Stratejik Hedef 1.1. Plan dönemi sonuna kadar kurumumuzda talep edilen ve açılan her tür kursa katılımı arttırmak

Stratejik Amaç 1.2: Eğitim ve öğretime erişim oranlarını artırarak eğitim kurumlarının hedef kitlesini oluşturan her bireye ulaşmaktır.

Stratejik Hedef 1.2.1. : Hayat Boyu Öğrenmeye katılım oranını %90'a çıkarmak

Stratejik Amaç 1.3 : Çalışma bölgemizde yer alan vatandaşların hayat boyu öğrenme faaliyetlerine katılım oranlarını artıran, kursiyerlerin devamsızlık sorunlarını gideren etkin bir yönetim yapısı kurulacaktır.

Stratejik Hedef 1.3.1. : Çalışma bölgemizde yer alan vatandaşların hayat boyu öğrenme faaliyetlerine katılım oranlarını artırılacak ve kursiyerlerin devamsızlık sorununda giderilecektir.

Performans Göstergeleri

No	Performans Göstergesi	MEVCUT			HEDEF		
		2018	2019	2020	2021	2022	2023
PG.1.1.a	Hayatboyu öğrenme kapsamında açılan kurslara devam oranı (%) (halk eğitim)	% 83,4	% 84,5	% 85,9	% 87	% 89	% 95
PG.1.1.b	Hayatboyu öğrenme kapsamında açılan kurslara katılan kişi sayısı (sayı) (halkeğitim)	609	618	650	680	720	780

Eylemler

No	Eylem İfadesi	Eylem Sorumlusu	Eylem Tarihi
1.1.1.	Çalışma bölgesinde hangi hayat boyu öğrenme faaliyetlerine ihtiyaç olduğunu saptamak için alan saha taraması yapılacaktır.	Kadrolu Öğretmenler ve Usta Öğreticiler	01 Eylül-15 Eylül
1.1.2	Kursiyerlerin motivasyonunu etkileyecek etkinlikler yapılacaktır.	Kurum Yöneticileri ve Usta Öğreticiler	1 Ocak- 31 Aralık

2. EĞİTİM VE ÖĞRETİMDE KALİTENİN ARTIRILMASI

Eğitim ve öğretimde kalitenin artırılması başlığı esas olarak eğitim ve öğretim faaliyetinin hayata hazırlama işleminde yapılacak çalışmaları kapsamaktadır.

Bu tema altında akademik başarı, sınav kaygıları, sınıfta kalma, ders başarıları ve kazanımları, disiplin sorunları, öğrencilerin bilimsel, sanatsal, kültürel ve sportif faaliyetleri ile istihdam ve meslek edindirmeye yönelik rehberlik ve diğer mesleki faaliyetler yer almaktadır.

Stratejik Amaç 2.1: Toplumun talep ettiği, yaşam kalitesini yükselten ve hayat boyu öğrenmeyi sağlayarak mesleki, kişisel ve sosyal gelişimlerine katkı veren çalışmalar yapmak.

Stratejik Hedef 2.1.1 : Toplumun talep ettiği, yaşam kalitesini yükselten, hayat boyu öğrenme kapsamındaki bireylere yönelik açılan sosyal ve kültürel kurs sayısını artırmak

Stratejik Amaç 2.2 : Kursiyerlerimizin gelişmiş dünyaya uyum sağlayacak şekilde donanımlı bireyler olabilmesi için eğitim ve öğretimde kalite artırılabacaktır.

Stratejik Hedef 2.2.1.: Öğrenme kazanımlarını takip eden bir yönetim anlayışı ile kursiyerlerimizin hayat boyu öğrenme faaliyetlerinden en yüksek düzeyde faydalanmaları sağlanacaktır.

Performans Göstergeleri

No	Performans Göstergesi	MEVCUT		HEDEF			
		2018	2019	2020	2021	2022	2023
PG.2.1.a	Başarısızlık nedeniyle kursu tamamlayamayan kursiyer sayısı.	101	61	50	40	30	20
PG.2.1.b	Açılan kurslara katılan önlisans ve lisans mezunu sayısı	32	37	45	50	55	60
PG.2.1.c.	Okuma yazma kurslarında başarılı olan öğrenci sayısı	50	13	20	30	40	55

Eylemler

No	Eylem İfadesi	Eylem Sorumlusu	Eylem Tarihi
2.2.1.	Başarısız olan kursiyerlerle görüşülerek sorunun tespit edilmesi.	Müdür Yardımcısı ve Usta Öğreticiler	15Aralık- 15 Haziran
2.2.2	Kursiyerler bilgi ve yetenekleri doğrultusunda uygun mesleklere yönlendirilecektir.	Rehber Öğretmeni	1 Mart- 31 Aralık 2019

3. KURUMSAL KAPASİTE

Stratejik Amaç 3.1 : Eğitime erişimi arttıracak ve eğitimde kaliteyi sağlayacak kurumsal yapımızı ve kapasitemizi geliştirmek için; mevcut beşeri, fiziki, mali alt yapı ve yönetim-organizasyon yapısını iyileştirmek ve bilgi teknolojilerinin etkin kullanımını sağlamak

Stratejik Hedef 3.1.1.: Personelin, yeterliklerinin ve performansının geliştirilmesini destekleyen, çoğulcu, katılımcı, şeffaf ve hesap verilebilir, yönetim ve organizasyon yapısını plan dönemi sonuna kadar etkin ve verimli hale getirmek.

Stratejik Amaç 3.2: Eğitim ve öğretim faaliyetlerinin daha nitelikli olarak verilebilmesi için halk eğitim merkezimizin kurumsal kapasitesi güçlendirmek.

Stratejik Hedef 3.2.1.: Kurumumuzun fiziki, teknolojik ve beşeri kaynaklarını, değişen ve gelişen koşullara uygun hale getirerek güçlendirmek.

Performans Göstergeleri

No	Performans Göstergesi	HEDEF						
		Mevcut	2018	2019	2020	2021	2022	2023
PG.3.1.a	Bilişim teknolojileri araç gereçlere ayrılan ödenek oranı		25	30	40	45	50	60
PG.3.1.b	Kurum personellerinin eğitimlere katılma oranı		20	28	35	40	45	50

Eylemler

No	Eylem İfadesi	Eylem Sorumlusu	Eylem Tarihi
3.3.1.	Bilişim teknolojileri alanında robotik kodlama atölyeleri oluşturmak.	Müdür	2019-2023 yılları
3.3.2			

5. BÖLÜM

MALİYETLENDİRME

Maliyetlendirme

Tahmini Kaynaklar Analizinden yararlanılarak kurumumuzun 5 yıllık hedeflerine ulaşılabilmesi için planlanan faaliyetlerin Tahmini Maliyet Analizi yapılmıştır.

Tablo 8 : 2019-2023 Stratejik Planı Faaliyet/Proje Maliyetlendirme Tablosu

Kaynak Tablosu	2019	2020	2021	2022	2023	Toplam
Genel Bütçe	40.000	45.000	50.000	60.000	65000	260.000
Valilikler ve Belediyelerin Katkısı	0	0	0	0	0	0
Diğer (Okul Aile Birlikleri)	1300	1500	1800	2300	2500	9400
TOPLAM	41300	46500	51800	62300	67500	269.400

6. BÖLÜM

İZLEME ve

DEĞERLENDİRME

İzleme ve Değerlendirme

Kurumumuz Stratejik Planı izleme ve değerlendirme çalışmalarında 5 yıllık Stratejik Planın izlenmesi ve 1 yıllık gelişim planının izlenmesi olarak ikili bir ayrıma gidilecektir.

Stratejik planın izlenmesinde 6 aylık dönemlerde izleme yapılacak denetim birimleri, il ve ilçe millî eğitim müdürlüğü ve Bakanlık denetim ve kontrollerine hazır halde tutulacaktır. Yıllık planın uygulanmasında yürütme ekipleri ve eylem sorumlularıyla aylık ilerleme toplantıları yapılacaktır. Toplantıda bir önceki ayda yapılanlar ve bir sonraki ayda yapılacaklar görüşülüp karara bağlanacaktır.

